

الباب التاسع

الأسعار

تمثل احصاءات أسعار السلع أهمية كبرى لدراسة التغيرات الإقتصادية التي تحدث بصفة مستمرة ، ويوفر هذا الباب بيانات عن أسعار بعض المواد الغذائية والمنتجات الصناعية بالإضافة إلي الأرقام القياسية لكل من أسعار المستهلكين والجملة والتي تعكس التغيرات في مستويات أسعار السلع والخدمات في أسواق التجزئة والجملة كأحد المؤشرات الهامة لقياس التضخم كما تمثل أحد الأدوات الضرورية المستخدمة في حساب الدخل القومي بالأسعار الثابتة بالإضافة إلي قياس التغير في مستوى الأجور الحقيقية وهي الأجور الفعلية بعد الأخذ في الاعتبار أثر تغيرات الأسعار.

المصدر الأساسي لهذا البيانات هو : الجهاز المركزي للتعبئة العامة والإحصاء

بعض التعريفات

- ١- الرقم القياسي لأسعار المستهلكين .. هو مقياس لمتوسط التغير الذي يطرأ بمرور الوقت علي أسعار البنود الاستهلاكية – أي السلع والخدمات التي تشتري لأغراض الحياة اليومية.
- ٢- الرقم القياسي لأسعار المنتجين .. هو قياس التغيرات في مستويات أسعار المنتجين المحليين للسلع والخدمات. وقد قام الجهاز بإنتاج هذا الرقم اعتباراً من شهر سبتمبر ٢٠٠٧ بدلاً من الرقم القياسي لأسعار الجملة الذي كان يصدر قبل هذا التاريخ.
- ٣- سعر المنتج (محلي أو مستورد) .. هو سعر بيع المنتج شاملاً كافة الضرائب و الرسوم السلعية تسليم باب المصنع أو ميناء الوصول .
- ٤- سعر الجملة .. هو سعر بيع السلعة دون تغيير في شكلها بواسطة منشآت تجار الجملة إلي تجار التجزئة أو المنشآت التجارية والصناعية والهيئات المختلفة أو لتجار جملة آخرين.
- ٥- سعر المستهلك (التجزئة) .. هو سعر بيع السلعة بواسطة تجار التجزئة أو من في حكمهم إلي المستهلك النهائي لها بقصد الإستهلاك الشخصي أو العائلي .

SECTION (9)

PRICES

The commodities prices are of importance for studying of the continuously economical changes, so this section provides data on some alimentary and industrial products price in addition to both the consumer and wholesale price indices which reflect the change of goods and services prices in retail and wholesale markets consider one of the important indicators used in measuring the inflation and its affect on accounting the national income by constant prices as well as measuring the change of the real wages level excluding the effects of changes in prices.

Main source of these data is CAPMAS.

Some Definitions:

- 1 - Consumer Price Index: The CPI is a measure of the average change over time in the prices of consumption items goods and services-that people buy for day-today living.
- 2 - Producers Price Index (PPI):It measures the change of local producer's level of goods and services. CAPMAS moves to produce the (PPI) starting from September 2007 instead of whole price index.
- 3 - Producers Price :(imported-local) it is the producer price inclusive of commodity taxes and fees till delivered to the ports or factory door.
- 4 - Wholesaler Price: it is the price of selling goods without change by wholesaler to retail seller or to commercial and industrial establishments or the other whole sellers.
- 5 - Consumer Price (retail: it is the price of selling commodities by retail sellers or alike (similar) to the final consumer to be as a personal or family consumption.

9-1 MONTHLY AVERAGES OF CONSUMER PRICES FOR SOME COMMODITIES IN URBAN DURING 2013 & ANNUAL AVERAGES, CHANGE RATE (2012 - 2013)

1-9 المتوسط الشهري لأسعار البيع للمستهلك لبعض السلع الغذائية بالحضر خلال عام 2013 والمتوسط السنوي لعامي ، نسبة التغير (2013 - 2012)

Prices: L.E

الاسعار: بالجنيه

Unit: km

الوحدة : كم

Commodities	نسبة تغير % 2012 - 2013 Change %rate 2012-2013	المتوسط السنوي Annual Average		2013							2013					السلع
		2012	2013	ديسمبر	نوفمبر	أكتوبر	سبتمبر	اغسطس	يوليو	يونيو	مايو	ابريل	مارس	فبراير	يناير	
				Dec	Nov	Oct	Sep	Aug	Jul	Jun	May	Apr	Mar	Feb.	Jan.	
Cereals & Legumes																
1 Wheat	11.9	3.62	4.05	4.34	4.34	4.34	4.34	4.09	4.09	4.09	3.79	3.79	3.79	3.79	3.79	الحبوب و البقول
2 Maize	7.5	2.65	2.85	2.91	2.91	2.91	2.91	2.91	2.90	2.89	2.77	2.77	2.76	2.75	2.75	قمح
3 Dried Beans	8.1	8.28	8.95	8.95	8.95	8.95	8.95	8.95	8.95	8.95	8.95	8.95	8.95	8.95	8.95	ذره شامية
4 Crushed Beans	7.8	6.40	6.90	6.90	6.90	6.90	6.90	6.90	6.90	6.90	6.90	6.90	6.90	6.90	6.90	فول مكوره
5 Local Lentil	9.7	8.79	9.64	10.54	10.54	9.54	9.54	9.54	9.54	9.54	9.54	9.54	9.29	9.29	9.29	فول مجروش
6 Local crushed lentil	2.1	8.23	8.40	8.40	8.40	8.40	8.40	8.40	8.40	8.40	8.40	8.40	8.40	8.40	8.40	عدس صحيح محلي
7 Dried blacked-eyed peas	14.8	9.75	11.19	11.30	11.30	11.30	11.30	11.30	11.30	11.30	11.30	11.24	10.90	10.89	10.89	عدس مجروش محلي
8 Dry kidney beans	72.0	7.14	12.28	16.10	16.10	14.60	13.60	12.12	12.12	12.12	11.12	11.12	10.12	9.62	8.62	لوبيا جافه بلدي
Vegetables																
9 Garlic	-13.9	10.77	9.27	12.10	11.60	11.60	11.10	9.10	8.10	6.60	6.6	6.60	6.60	10.64	10.64	فاصوليا جافه
10 Onion	-9.9	4.76	4.29	4.81	4.31	4.55	4.30	4.05	3.75	3.50	3.50	3.50	3.50	5.95	5.80	الخضار
11 Potatoes	18.5	5.04	5.97	4.63	5.88	6.48	7.33	6.85	6.45	5.90	5.60	5.90	5.85	5.50	5.25	ثوم بلدي
12 Tomatoes	-32.7	5.06	3.41	3.26	4.77	3.80	2.80	3.40	3.15	3.65	3.45	3.75	3.25	2.85	2.75	بصل
13 Green peas	36.1	3.57	4.86	2.93	4.93	0.00	0.00	0.00	0.00	5.93	5.68	5.18	4.93	4.43	4.43	بطاطس
14 Yellow carrot without leaves	57.8	2.77	4.37	3.50	6.00	6.50	6.00	5.25	4.75	3.75	3.50	3.25	3.10	3.25	3.56	طماطم
15 Green molokhia	40.1	2.47	3.46	4.00	3.50	2.90	3.25	3.50	3.50	3.50	3.50	0.00	0.00	0.00	0.00	بسله خضراء
16 Medium size cucumber	3.2	4.36	4.50	4.75	3.75	4.25	4.75	4.25	3.75	4.50	4.25	4.50	5.00	5.25	5.00	جزر أصفر بدون العرش
Local Meat																
17 Smallaged buffallos with bones	7.3	60.88	65.30	70.88	68.88	68.88	65.88	65.88	65.88	62.88	62.88	62.88	62.88	62.88	62.88	ملوخيه خضراء
18 Medium aged buffallos & cows without bones	6.8	62.90	67.15	71.90	70.90	70.90	68.90	66.90	66.90	64.90	64.90	64.90	64.90	64.90	64.90	خيار متوسط الحجم
Alive Birds & Eggs																
19 Chicken	27.4	21.39	27.25	26.25	29.50	31.50	29.50	27.50	27.25	26.25	25.75	27.75	26.75	25.25	23.75	اللحوم المحليه
20 Farm Production White Chicken	11.1	20.36	22.63	24.00	23.75	24.75	23.75	22.75	22.50	22.00	21.50	23.00	22.50	21.50	19.50	جاموس صغير السن بالعظم (بتلو)
21 Farm production Large size eggs ⁽¹⁾	32.9	0.73	0.97	1.10	1.10	1.09	1.04	0.99	0.97	0.92	0.88	0.88	0.86	0.90	0.85	بقرى و جاموسي متوسط السن مشفى كندوز
Fresh & Salted Medium Local Fish																
22 Bolti (6-10)	17.2	17.34	20.32	22.42	21.92	21.42	21.92	20.92	20.66	19.75	19.25	19.75	19.28	18.78	17.78	الطيور الحية والبيض
23 Bouri (5-8)	13.6	32.01	36.35	38.89	38.39	37.39	38.39	37.92	36.92	34.88	33.88	35.88	35.38	34.63	33.63	دجاج بلدي
Milk & It's products																
24 Non-pasteurized milk	8.0	5.47	5.91	5.93	5.93	5.93	5.93	5.93	5.93	5.93	5.93	5.93	5.93	5.93	5.68	دجاج ابيض انتاج مزارع
25 Stored full cream cheese	11.7	24.16	26.99	33.16	30.16	28.16	26.16	26.16	26.16	26.16	26.16	26.16	25.66	25.66	24.16	بيض مزارع كبير الحجم ⁽¹⁾
26 Natural local cooking fat	1.7	47.29	48.08	51.29	48.29	48.29	47.79	47.79	47.79	47.79	47.79	47.79	47.79	47.29	47.29	الاسماك المحليه المتوسطه الطازجه
Grocery																
27 Unpacked black honey	0.0	5.30	5.30	5.30	5.30	5.30	5.30	5.30	5.30	5.30	5.30	5.30	5.30	5.30	5.30	المملحه
28 Unpacked normal macaroni	20.2	3.61	4.34	4.34	4.34	4.34	4.34	4.34	4.34	4.34	4.34	4.34	4.34	4.34	4.34	بلطي (6-10)
29 Lot of Unpacked white Rice	17.3	4.28	5.02	5.26	5.26	5.26	5.26	5.26	5.26	5.26	5.11	4.86	4.71	4.51	4.26	بوري (5-8)
30 Crystalized Sugar (not subsidize)	-5.6	5.74	5.42	5.42	5.42	5.42	5.42	5.42	5.42	5.42	5.42	5.42	5.42	5.42	5.42	الالبان و منتجاتها
31 Appricot jam 420 ⁽²⁾	7.6	4.99	5.37	5.41	5.41	5.41	5.41	5.41	5.41	5.41	5.41	5.41	5.41	5.16	5.16	لين حليب غير مبستر
32 Sun Flower Oil ⁽³⁾	10.2	12.69	13.99	14.31	14.31	14.31	14.31	14.31	14.31	14.31	14.06	13.81	13.56	13.26	13.01	جين ابيض كامل الدسم مختزن
33 Maize Oil	8.4	14.45	15.66	15.98	15.98	15.98	15.98	15.98	15.98	15.96	15.73	15.48	15.23	14.93	14.68	مسلي طبيعي بلدي محلي

(1) No.

(2) G.m

(3) 1 Litre

Source: CAPMAS

(1) بالعدد

(2) جم

(3) 1 لتر

المصدر : الجهاز المركزي للتعبئة العامة والأحصاء

9-2 الأرقام القياسية السنوية لأسعار المنتجين طبقاً للفئات الجدولية الرئيسية (2006-2013)

9-2 PRODUCER ANNUAL PRICE INDEX BY MAIN GROUPS (PPI) (2006 - 2013)

سنة الأساس:
100=2005/2004

Base Year :2004/2005=100

Main groups	2013	2012	2011	2010	2009	2008	2007	2006	المجموعات الرئيسية
All Items	201.8	195.2	190.5	166.1	147.4	156.2	129.0	118.4	الرقم العام
A - Agriculture . Forestry and Fishing	274.5	258.9	254.2	220.6	192.4	183.4	152.4	134.7	أ - الزراعة وإستغلال الغابات وصيد الأسماك
B - Mining and quarrying	201.7	206.5	200.5	154.7	123.8	175.6	137.9	124.4	ب - التعدين وإستغلال المحاجر
C - Manufacturing	177.7	168.5	165.5	152.1	141.5	141.8	116.5	109.1	ج - الصناعة التحويلية
D - Electricity . Gas . Steam and Air Conditioning supply	155.2	145.8	140.3	140.3	119.2	114.1	100.0	100.0	د - إمداد الكهرباء والغاز والبخار وإمدادات التكييف
E - Water supply . Sewerage Waste Management & Remediation Activities	162.0	157.3	151.0	146.5	140.0	137.8	128.0	119.8	هـ - أنشطة الإمداد المائى وشبكات الصرف الصحى وإدارة ومعالجة النفايات
F - Transportation and storage	132.9	131.1	129.2	125.4	124.5	113.9	104.0	101.3	و - النقل والتخزين
G - Accommodation and food service activities	136.6	142.2	128.1	115.7	114.3	117.8	107.1	105.2	ط - أنشطة خدمات الغذاء والإقامة
J - Information and Communications activities	112.5	112.5	112.5	112.5	112.5	110.1	107.8	107.8	ى - أنشطة المعلومات والاتصالات

Source: CAPMAS

المصدر: الجهاز المركزي للتعبئة العامة والأحصاء

9-3 الأرقام القياسية لاسعار المستهلكين للسلع والخدمات طبقا للاقسام الرئيسية بالحضر خلال عام 2013

9-3 COMMODITIES & SERVICES CONSUMER PRICE INDEX BY MAIN GROUPS
IN URBAN DURING 2013

Jan. 2010 = 100

يناير 2010 = 100

Main groups	ديسمبر Dec	نوفمبر Nov	أكتوبر Oct	سبتمبر Sep	أغسطس Aug	يوليو Jul	يونيو Jun	مايو May	أبريل Apr	مارس Mar	فبراير Feb.	يناير Jan.	المجموعات الرئيسية
All Items	140.4	141.8	140.5	139.0	136.9	136.0	134.8	133.6	133.8	131.9	131.1	127.9	الرقم العام
Food & Non alcoholic beverages	163.4	166.0	165.2	163.3	160.3	157.7	155.0	151.9	152.8	148.8	146.7	142.6	الطعام والمشروبات غير الكحولية
Tobacco	218.4	218.4	218.4	218.4	218.4	217.4	217.4	217.4	217.4	217.4	217.4	217.4	الدخان
Clothing & Footwear	116.1	116.1	109.6	109.6	108.8	113.0	113.0	113.0	112.9	110.4	110.4	108.9	الملابس والأحذية
Housing, Water, Elec, Gas & Fuel	116.0	114.8	114.9	113.4	113.1	113.1	114.2	114.2	113.6	113.6	113.6	113.5	المسكن والمياه والكهرباء والوقود
Furniture, Domestic Equipments & Maintenance	130.9	130.0	129.7	129.2	122.8	122.8	122.1	121.3	120.1	118.8	118.8	117.0	الاثاث والمعدات المنزلية والصيانة
Health Care	114.8	114.8	114.8	114.8	114.8	114.8	114.8	114.8	114.8	114.8	114.8	106.5	الرعاية الصحية
Transport & Transportation	112.8	112.7	112.7	112.6	107.3	107.3	107.3	107.0	106.6	106.5	106.5	105.7	النقل والمواصلات
Communications	95.4	95.4	95.4	95.4	95.5	95.5	95.5	95.5	95.5	95.5	95.5	96.2	الاتصالات السلكية واللاسلكية
Culture & Recreation	145.6	145.6	145.2	144.0	134.6	130.5	126.7	125.7	125.2	125.2	125.2	125.1	الثقافة والترفيه
Education	157.9	157.9	157.9	152.2	152.2	152.2	152.2	152.2	152.2	152.2	152.2	152.2	التعليم
Restaurants & Hotels	145.8	145.8	145.8	142.9	141.7	141.7	141.7	139.7	138.5	138.2	137.8	118.9	المطاعم والفنادق
Miscellaneous & Goods Services	105.2	105.4	105.9	105.9	105.0	104.9	105.3	105.9	106.2	105.7	105.8	105.5	السلع والخدمات المتنوعة

4-9 الأرقام القياسية الشهرية لاسعار المستهلكين حضر الجمهورية (2011- 2013)

9-4 MONTHLY CONSUMER PRICE INDEXES IN URBAN AREAS (2011 - 2013)

Jan. 2010 = 100

يناير 2010 = 100

Main groups	ديسمبر Dec	نوفمبر Nov	أكتوبر Oct	سبتمبر Sep	أغسطس Aug	يوليو Jul	يونيو Jun	مايو May	أبريل Apr	مارس Mar	فبراير Feb.	يناير Jan.	المجموعات الرئيسية
2011													2011
CPI	120.1	120.4	119.2	118.8	117.2	115.9	114.5	114.0	113.8	112.4	110.9	110.8	الأرقام القياسية لأسعار المستهلكين
rate of change %	9.6	9.1	7.1	8.2	8.5	10.4	11.8	11.8	12.1	11.5	10.7	10.8	نسبة التغيير % (1)
2012													2012
CPI	125.7	125.6	127.2	126.2	124.7	123.3	122.8	123.5	123.8	122.6	121.1	120.3	الأرقام القياسية لأسعار المستهلكين
rate of change %	4.7	4.3	6.7	6.2	6.5	6.4	7.3	8.3	8.8	9.0	9.2	8.6	نسبة التغيير % (1)
2013													2013
CPI	140.4	141.8	140.5	139.0	136.9	130.0	134.8	133.6	133.8	131.9	131.1	127.9	الأرقام القياسية لأسعار المستهلكين
rate of change %	11.7	13.0	10.4	10.1	9.7	10.3	9.8	8.2	8.1	7.6	8.2	6.3	نسبة التغيير % (1)

(1) : نسبة التغيير بين الشهر في العام الحالي ونفس الشهر في العام الماضي

(1) : rate of change is calculated as % change between the month in the current year & the same month in the previous year

Source: CAPMAS

المصدر: الجهاز المركزي للتعبئة العامة والإحصاء

5-9 الأرقام القياسية السنوية لأسعار المستهلكين بالحضر طبقاً للأقسام الرئيسية (1996 - 2003)

9-5 ANNUAL CONSUMER PRICE INDEX IN URBAN BY MAIN GROUPS (1996 - 2003)

Base year

سنة الأساس

Jan. 2010 = 100

يناير 2010 = 100

الرقم العام	الطعام والمشروبات والدخان	الملابس والأحذية	المسكن والمياه والكهرباء والوقود	الأثاث و المعدات المنزلية والصيانة	الرعاية الصحية	النقل والمواصلات	التعليم والثقافة والترفيه	السلع والخدمات المتنوعة	السنوات
All Items	Food, beverages & tobacco	Clothing & footwear	Housing, water, electricity & fuels	Furniture, domestic equipments & maintenance	Health Care	Transport & Transportation	Education, culture & recreation	Miscellaneous goods & services	Years
39.9	29.8	54.8	68.6	58.5	63.1	44.2	37.5	42.1	1996
41.5	30.9	57.9	70.4	51.5	66.1	46.6	40.0	46.3	1997
43.0	32.5	59.2	70.2	52.9	65.9	47.9	41.0	48.7	1998
44.1	33.8	60.2	70	54.7	65.6	48.7	42.0	51.4	1999
45.3	34.6	61.7	71.9	54.8	67.1	50.1	44.6	52.0	2000
46.3	35.0	63.0	72.2	55.4	67.7	50.1	50.2	53.8	2001
47.6	36.5	64.3	72.3	56.6	68.6	51.0	50.5	54.2	2002
49.6	38.9	65.4	73.0	59.7	69.1	51.5	51.0	55.4	2003

6-9 الأرقام القياسية السنوية لأسعار المستهلكين بالريف طبقاً للأقسام الرئيسية (1996 - 2003)

9-6 ANNUAL CONSUMER PRICE INDEX IN RURAL BY MAIN GROUPS (1996 - 2003)

Base year

سنة الأساس

Jan. 2010 = 100

يناير 2010 = 100

الرقم العام	الطعام والمشروبات والدخان	الملابس والأحذية	المسكن والمياه والكهرباء والوقود	الأثاث و المعدات المنزلية والصيانة	الرعاية الصحية	النقل والمواصلات	التعليم والثقافة والترفيه	السلع والخدمات المتنوعة	السنوات
All Items	Food, beverages & tobacco	Clothing & footwear	Housing, water, electricity & fuels	Furniture, domestic equipments & maintenance	Health Care	Transport & Transportation	Education, culture & recreation	Miscellaneous goods & services	Years
39.0	31.1	55.4	65.2	57.8	56.2	53.6	40.0	47.1	1996
40.4	32.2	57.5	65.7	58.2	58.9	54.2	41.9	53.6	1997
41.8	33.5	58.8	66.5	58.5	60.5	54.3	45.0	52.5	1998
43.3	34.6	60.3	67.2	58.9	63.6	54.8	48.5	54.1	1999
44.6	35.7	61.9	68.3	59.1	64.3	56.2	51.1	55.0	2000
45.4	36.2	63.3	68.8	59.4	64.7	56.2	57.3	55.5	2001
46.4	37.2	64.1	69.1	59.8	65.6	57.4	57.6	55.7	2002
49.6	40.7	67.2	70.7	66.0	67.7	62.8	57.5	60.6	2003

Source : CAPMAS

المصدر : الجهاز المركزي للتعبئة العامة والإحصاء

7-9 الأرقام القياسية السنوية لأسعار المستهلكين بالحضر طبقاً للأقسام الرئيسية (2004 - 2013)

9-7 ANNUAL CONSUMER PRICE INDEX IN URBAN BY MAIN GROUPS (2004 - 2013)

Item	Years											السنوات	البيان
		2013	2012	2011	2010	2009	2008	2007	2006	2005	(1)2004		
Miscellaneous goods& services		105.5	104.9	103.3	100.7	89.4	79.7	72.7	66.5	62.9	62.0		السلع والخدمات المتنوعة
Hotels & Restaurants		139.9	116.7	113	103.5	96.2	83.2	58.8	56	53.7	52.9		المطاعم والفنادق
Education		153.6	140.5	127.4	106.1	93.6	88.6	69.5	58.7	55.2	51.9		التعليم
Recreation and culture		133.2	119.3	110.4	102.3	97.9	86.1	71.8	64.5	55.6	55.2		الثقافة والترفيهية
Communications		95.5	95.4	98.5	99.9	100	97.7	91.5	87.0	75.0	57.6		الاتصالات السلكية واللاسلكية
Transport & transportation		108.8	104.3	101.9	100.5	99.7	92.7	79.9	75.5	71.9	68.5		النقل والمواصلات
Health Care		114.1	103.3	101.8	100.3	99.8	93.9	85.1	83.1	80.1	76.8		الرعاية الصحية
Furniture, domestic equipments, maintenance		123.6	113.2	106.3	102.3	98.7	90.5	80.5	75.9	72.6	70.9		الأثاث والمعدات المنزلية والصيانة
Housing, water, electricity, fuels		114.3	109.2	102.7	99.4	96.5	92.8	86.3	82.6	79.5	77.0		المسكن والمياه والكهرباء والوقود
Clothing & feet-wear		111.8	107.2	102.8	100.9	99.2	91.2	84.6	80.3	79.0	75.2		الملابس والأحذية
Tobacco		217.8	201.8	171.4	121.9	100.0	91.8	82.7	80.3	76.9	73.9		الدخان
Food, beverages		156.1	138.9	127.2	110.1	92.0	79.2	63.9	56.5	51.3	48.9		الطعام والمشروبات
All Items		135.6	123.9	115.7	105.1	94.6	84.6	71.5	65.3	60.6	57.8		الرقم العام

8-9 الأرقام القياسية السنوية لأسعار المستهلكين بالريف طبقاً للأقسام الرئيسية (2004 - 2013)

9-8 ANNUAL CONSUMER PRICE INDEX RURAL BY MAIN GROUPS (2004 - 2013)

Item	Years											السنوات	البيان
		2013	2012	2011	2010	2009	2008	2007	2006	2005	(1)2004		
Miscellaneous goods& services		105.4	105	103.1	100.6	91.4	84	78.3	67.4	63.2	62.4		السلع والخدمات المتنوعة
Hotels & Restaurants		149.8	115.3	113.9	104.6	99	85.2	57.5	54.9	52.6	52.2		المطاعم والفنادق
Education		154.6	141.5	128.3	106.3	95.9	91.7	75.3	67.8	64.5	63.3		التعليم
Recreation and culture		131.2	117.9	108.6	101.4	99.8	94.3	88.1	78.4	66.4	66.0		الثقافة والترفيهية
Communications		96.9	96.8	98.9	99.9	100.1	97.5	92.7	85.4	72.3	54.1		الاتصالات السلكية واللاسلكية
Transport & transportation		108.9	101.4	101	100.3	99.9	95.1	84.9	80.8	78.5	76.1		النقل والمواصلات
Health Care		117	104.1	102.1	100.4	99.8	93	82.1	80.1	77.1	73.8		الرعاية الصحية
Furniture, domestic equipments, maintenance		118.5	109	105.4	102	98.6	90.1		76.4	72.8	72.3		الأثاث والمعدات المنزلية والصيانة
Housing, water, electricity, fuels		117.4	111.3	103.2	98.7	94.7	91	86.4	81.1	77.9	74.5		المسكن والمياه والكهرباء والوقود
Clothing & feet-wear		114.5	109.6	104.5	101.3	99.2	90	84.4	80.8	79.6	76.7		الملابس والأحذية
Tobacco		216.3	201.3	170.9	121.9	100.0	91.5	81.9	79.3	76.6	73.9		الدخان
Food, beverages		156.6	137.4	125.8	109.7	93.8	82.2	63.9	55.6	50.9	49.4		الطعام والمشروبات
All Items		140.5	126.2	117.2	105.7	95.1	85.5	71.0	63.9	59.5	57.6		الرقم العام

(1) From the beginning of January 2004 frame has been distributed into 12 sections

(1) ابتداء من يناير 2004 قسم الاطار الى 12 قسم

Source : CAPMAS

المصدر : الجهاز المركزى للتعبئة العامة والاحصاء

9-9 أسعار الجملة الربع سنوي للأخشاب ومواد البناء في 2013 ونسبة التغير السنوي بين عامي 2012 , 2013

9-9 QUARTERLY AVERAGE OF WOOD AND BUILDING MATERIALS WHOLESALE PRICES IN 2013&THE ANNUAL RATE OF CHANGE BETWEEN 2012 , 2013

Prices:L.E

الاسعار: بالجنيه

Commodities & Its Descriptions	Unit	% نسبة تغير 2012 - 2013 %Change Rate 2012-2013	المتوسط السنوي للأسعار Prices annual average		2013				الوحدہ	السلع و أوصافها
			2012	2013	أكتوبر	يوليو	ابريل	يناير		
					October	July	April	January		
أولاً : الأخشاب										
خشب أبيض										
Swedish wood no.1	m ³	12.44	2 090	2 350	2 450	2 400	2 350	2 200	متر مكعب	خشب سويدي نمرة 1
Blank wood no.1	m ³	15.81	1 645	1905	1 970	1 950	1 900	1 800	متر مكعب	خشب بياض نمرة 1
خشب زان ميخر										
Length from 1-1.7 meter	m ³	7.73	3 074	3 312	3 400	3 400	3 370	3 100	متر مكعب	طول من 1-1.7
Length from 1.8-3.5 meter	m ³	9.16	3 206	3 500	3 600	3 600	3 550	3 250	متر مكعب	طول من 1.8-3.5
أبلاكاج مقاس 153x153 Cm. B.B.C degree										
Thickness 3 mm	Sheet	10.98	32.25	35.79	36.50	36.50	36.30	33.85	لوح	سمك 3 مم
Thickness 4 mm	Sheet	12.58	40.00	45.03	45.50	45.50	45.50	43.62	لوح	سمك 4 مم
أبلاكاج كونتر زان مقاس 122x220 Cm										
Thickness 3 mm	Sheet	5.56	56.31	59.44	59.5	59.5	59.50	59.25	لوح	سمك 3 مم
Thickness 4 mm	Sheet	6.75	61.31	65.45	66.40	65.75	65.75	63.90	لوح	سمك 4 مم
ثانياً : مواد البناء										
الحديد										
حديد ميروم للمباني										
16 mm	Ton	10.44	4511.50	4982.3	0.15	4 935	5 163	4 861	طن	16م
13 mm	Ton	10.69	4511.50	4993.6	0.15	4 935	5 163	4 861	طن	13م
10 mm	Ton	10.69	4511.50	4993.6	0.15	4 935	5 163	4 861	طن	10م
الطوب										
Massive 25x12x6 cm	000	10.94	286.50	317.85	333	323	323	292	ألف	مصمط 6x12x25 سم
Empty 25x12x6 cm	000	9.59	311.50	341.38	347	344	350	325	ألف	مفرغ 6x12x25 سم
Empty Cement 40x20x12 cm	000	15.51	535.00	618	626	626	645	575	ألف	أسمنتني مفرغ 12x20x40 سم

Continued

يتبع

تابع 9- 9 أسعار الجملة الربع سنوي للأخشاب ومواد البناء في 2013 ونسبة التغير السنوي بين عامي 2012 ، 2013

9-9 QUARTERLY AVERAGE OF WOOD AND BUILDING MATERIALS WHOLESALE PRICES IN 2013&THE ANNUAL RATE OF CHANGE BETWEEN 2012 - 2013 (Cont.)

Prices:L.E

الاسعار: بالجنيه

Commodities & Its Descriptions	Unit	% نسبة تغير 2012 - 2013 %Change Rate 2012-2013	المتوسط السنوي للأسعار Prices annual average		2013				الوحدہ	السلع و أوصافها
					أكتوبر	يوليو	ابريل	يناير		
			2012	2013	October	July	April	January		
الاسمنت										
أسمنت معبأ										
Portland ordinary	50 kg pack	19.73	24.38	29.19	29.77	29.77	29.77	27.43	50 كجم	بورتلاندي عادي
White	50 kg pack	23.89	34.74	43.04	45.75	45.70	42.70	38.00	50 كجم	أبيض
Irony	50 kg pack	8.50	23.40	25.39	25.85	25.85	25.85	24.02	50 كجم	حديدى
Quick-Setting Cement	50 kg pack	18.18	30.75	36.34	37.50	37.50	37.15	33.20	50 كجم	سريع التصلب
الرمل و الزلط للمباني										
Sand	m ³	12.89	29.64	33.46	34.18	34.18	34.18	31.29	متر مكعب	رمل
Gravel	m ³	22.02	61.48	75.02	76.25	76.25	76.25	71.33	متر مكعب	زلط
البلاط										
بلاط موزايكو										
Ordinary Size 20x20x2 cm	m ²	27.72	13.53	17.28	18.05	17.68	17.44	15.95	متر مربع	عادة مقاس 20x20x2 سم
Colourful Size 20x20x2 cm	m ²	28.75	14.05	18.09	18.85	18.80	17.92	16.80	متر مربع	ملون مقاس 20x20x2 سم
بلاط موليه										
Size20x20x2 cm	m ²	27.17	14.83	18.86	19.55	19.55	18.80	17.55	متر مربع	مقاس 20x20x2 سم
Size15x15x2 cm	m ²	30.00	13.60	17.68	18.10	18.10	17.70	16.80	متر مربع	مقاس 15x15x2 سم
بلاط أسمنتى										
Size20x20x1.5 cm	m ²	28.90	9.24	11.91	12.75	12.65	11.77	10.45	متر مربع	مقاس 20x20x1.5 سم
Size15x15x2 cm	m ²	26.32	9.84	12.43	12.82	12.75	12.75	11.40	متر مربع	مقاس 15x15x2 سم

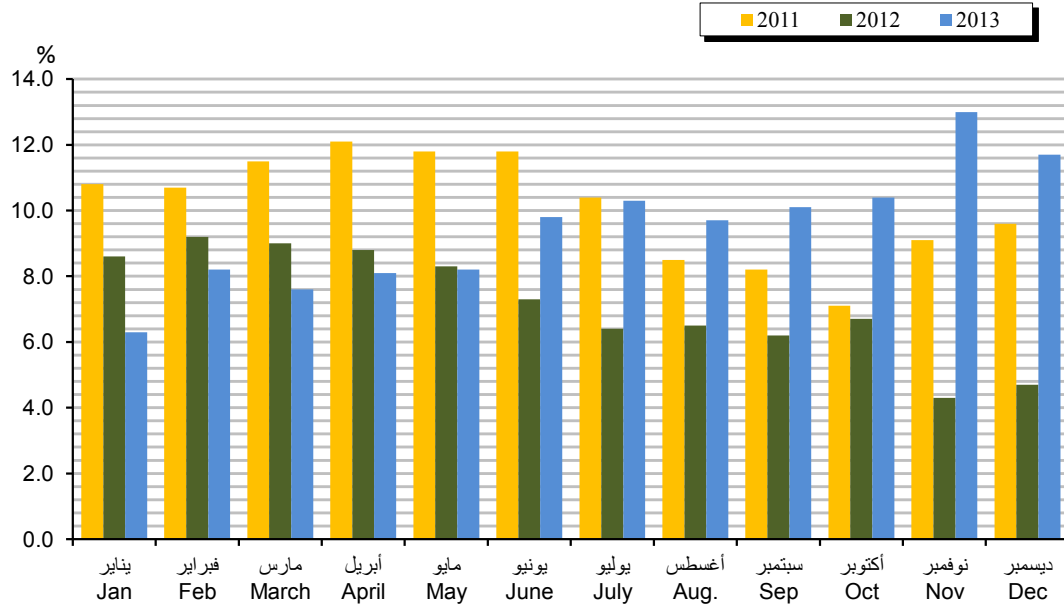
Source : CAPMAS

المصدر : الجهاز المركزي للتعبئة العامة و الاحصاء

نسبة التغير للأرقام القياسية الشهرية لأسعار المستهلكين حضر الجمهورية (2013-2011)
 Change Percentage of Monthly C.P.I in Urban Areas (2011-2013)

Figure (9-1)

شكل رقم (1-9)



Source: CAPMAS

المصدر : الجهاز المركزي للتعبئة العامة والإحصاء